

Wojciech Moczulski

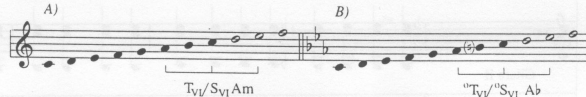
Harmonia gitarowa - - do improwizacji (cz. VII)

AKORD NA VI STOPNIU GAMY

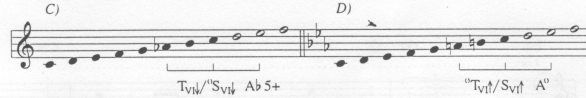
Wojciech Moczulski u. w 1963 r. w Warszawie. Absolwent Akademii Muzycznej w Warszawie, w klasie gitary klasycznej Bogusława Przybylskiego. Po ukończeniu studiów kieruje się zainteresowaniem ku gitarze elektrycznej i muzyce jazzowej. Na stałe związany z formacją FLASH. Uwielbia grać muzykę kameralną. Jego hasło brzmi: CIEKAWA HARMONIA TO UCZTA DLA ZMYŚLÓW.



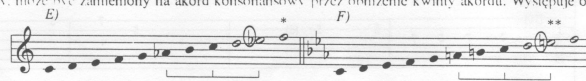
W oparciu o skalę dur-naturalną na VI stopniu, możemy zbudować trójdźwięk, który w brzmieniu jest molowy (prz. A):



W oparciu o skalę molową eolską oraz harmoniczną można zbudować trójdźwięk, który w brzmieniu jest durowy (prz. B).
W oparciu o skalę dur-harmoniczną budujemy na stopniu VI trójdźwięk zwiększony (prz. C).



W oparciu o skalę moll-dorycką budujemy trójdźwięk, który w brzmieniu jest zmniejszony (prz. D).
T_{VI}↓/S_{VI}↓A₅₊ jako akord dysonansowy, może być zamieniony na akord konsonansowy przez obniżenie kwinty akordu. Występuje on pod postacią T_{VI}↓/S_{VI}↓/S_{VI}↓ (prz. E).



Podobnie, T_{VI}↑/S_{VI}↑A° jako akord dysonansowy, może być zamieniony na akord konsonansowy przez podwyższenie kwinty akordu, otrzymując postać T_{VI}↑/S_{VI}↑ (prz. F).

Z powyższego wynika, że trójdźwięk VI stopnia może być akordem zastępującym tonikę: w moll T_{VI}↑, T_{VI}↑, T_{VI}↑; w dur: T_{VI}, T_{VI}↓, T_{VI}↓. Jako akord zastępujący subdominantę: w dur S_{VI}, S_{VI}↓, S_{VI}↓; w moll S_{VI}↑, S_{VI}↑, S_{VI}↑. Należy pamiętać, że trójdźwięk jest toniką, występuje po dominancie, przed dominantą jest subdominantą.

Począwszy od odcinka I do odcinka VII poznaliśmy różne formy trójdźwięków występujących na kolejnych stopniach skal durowych i molowych:

W dur:	W mol:
I st.: T _I C	I st.: T _I Cm
II st.: S _{II} Dm, S _{II} D° HARM., S _{II} ↓ D♭	II st.: S _{II} D° EOL., S _{II} Dm DOR., S _{II} ↓ D♭
III st.: T _{III} /D _{III} Em, T _{III} ↓ E♭	III st.: D _{III} E♭5+HARM., T _{III} /D _{III} E♭ EOL., T _{III} ↑ E° EOL., D _{III} ↑ Em HARM.
IV st.: S _{IV} F, S _{IV} Fm HARM.	IV st.: S _{IV} F DOR., S _{IV} Fm HARM. DOR.
V st.: D _V G	V st.: D _V G HARM., D _V Gm EOL.
VI st.: T _{VI} /S _{VI} Am, T _{VI} ↓/S _{VI} ↓ A♭5+HARM., T _{VI} ↓/S _{VI} ↓/S _{VI} ↓ A♭	VI st.: T _{VI} /S _{VI} A♭ EOL., S _{VI} ↑ A° DOR., T _{VI} ↑/S _{VI} ↑ Am

W związku z powyższym masz obecnie możliwość łączenia różnych akordów, stosując większe rozszerzenie harmoniczne. Graj połączenia w różnych tonacjach!

Poniżej podaję znany temat *September Song*. W utworze tym akord VI ST. znajduje się w taktach: 3, 11, 27.

Wojciech Moczulski

* - Dźwięk obniżony oznaczony bemolem w kółku nie jest dźwiękiem właściwym dla skali dur-harmonicznej i został osiągnięty "sztucznie".
** - Dźwięk podwyższony oznaczony kasownikiem w kółku nie jest dźwiękiem właściwym dla skali moll-doryckiej i został osiągnięty "sztucznie". Ma to ogromne znaczenie w przypadku improwizacji (o czym później).
*** - Pogrubienie określa akord, zaś oznaczenie występujące po prawej stronie (o ile występuje), skalę, w oparciu o którą zbudowany jest akord (harmoniczna, dorycka, eolska).